

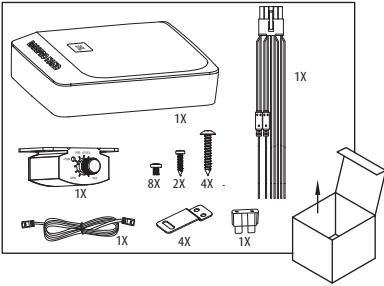
Руководство пользователя

RU

О РУКОВОДСТВЕ

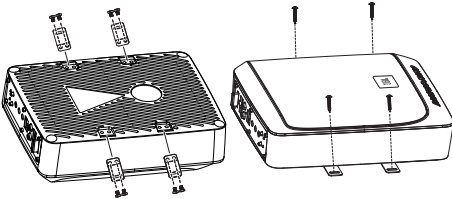
В этом руководстве представлены общие инструкции для пользователя. Однако обратите внимание, что для правильной установки мобильных аудиокомпонентов требуется профессиональный опыт. Если у вас нет знаний и инструментов, необходимых для успешного выполнения установки, настоятельно рекомендуется проконсультироваться с официальным дилером JBL по вопросу вариантов выполнения установки. Сохраните все инструкции и чеки на покупку.

КОМПЛЕКТАЦИЯ



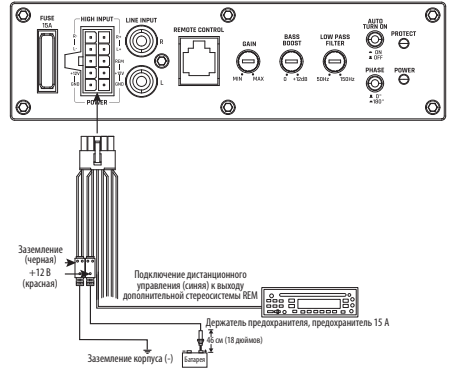
УСТАНОВКА BASSPRO NANO

Рекомендованное расположение: под пассажирским местом



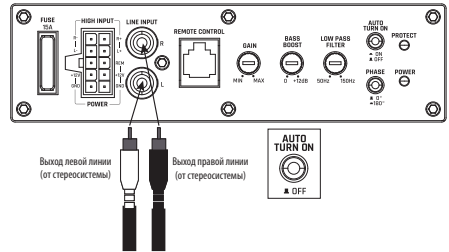
ПРИМЕЧАНИЕ. Перед фиксацией BassPro Nano при помощи винтов для крепления проверьте поверхность крепления, чтобы убедиться, что вы не повредите топливопровод, тормозную магистраль или проводку автомобиля. Также убедитесь в том, что BassPro Nano не помешает работе сиденья или проводке, а также не заблокирует отверстия кондиционеров под сиденьем.

ПРОВОДКА ДЛЯ ПИТАНИЯ И ЗАЗЕМЛЕНИЯ



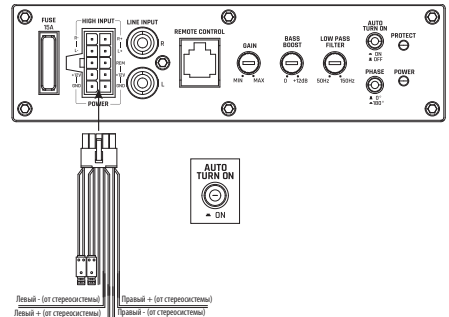
ПРОВОДКА ДЛЯ АУДИОСИГНАЛА

Линейный выход для дополнительной стереосистемы



ПРИМЕЧАНИЕ. При подключении дополнительной стереосистемы к линейным входам BassPro Nano и проводу для удаленного включения установите кнопку **AUTO TURN ON** на **OFF**.

Уровень динамик от заводской или дополнительной стереосистемы



Инструкции по проводке для высокоуровневого входа	
Белая / Белая с черными полосами	Левая + / Левая -
Серая / Серая с черными полосами	Правая + / Правая -

Примечание. При подключении дополнительных стереосистемы к входам уровня динамиков BassPro Nano установите кнопку **AUTO TURN ON** на **ON**.

НАСТРОЙКА GAIN, РЕГУЛИРОВКА PHASE, LOW PASS FILTER И BASS BOOST



1. Начните с минимального **GAIN**, установив управление басом на среднее значение.
2. Выберите музыку с большим количеством баса и поверните управление громкостью приемника на ¾.
3. Настраивайте **GAIN** по часовой стрелке, слушая воспроизведение баса. Если вы слышите искажение, поверните управление усилением против часовой стрелки, чтобы снизить **GAIN**.

PHASE



4. Переключайте **PHASE** вперед и назад, чтобы определить, какая настройка обеспечивает самый чистый бас.

LOW PASS FILTER

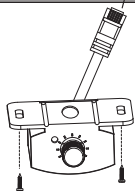
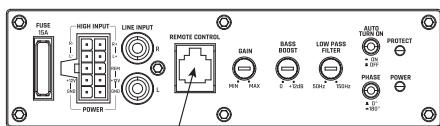


5. Настраивайте **LOW PASS FILTER**, пока BassPro Nano не начнет воспроизводить только низкочастотные сигналы – вы не должны слышать таких элементов, как вокала, из сабвуфера.



6. Настройте **BASS BOOST** по часовой стрелке или против часовой стрелки в соответствии с предпочтениями.

ПОДКЛЮЧЕНИЕ МОДУЛЯ ДИСТАНЦИОННОГО УПРАВЛЕНИЯ БАСОМ



ТЕХНИЧЕСКИЕ ХАРАКТЕРИСТИКИ

- Комплектация драйвера: Сабвуфер 6" x 8" (152 мм x 203 мм)
- Выходная мощность усилителя: 100 Вт (RMS), 200 Вт (макс.)
- Частотная характеристика: 30 Гц – 150 Гц
- Предохранитель: 15 А
- Максимальное потребление тока: 13 А
- Потребление тока в состоянии покоя: < 600 мА
- Входная чувствительность: 0,1 В – 4,0 В низкоуровневый вход; 0,25 В – 10 В высокоуровневый вход
- Частота кроссовера: 50 Гц – 150 Гц
- Крутизна кроссовера: 12 дБ/октава
- Усиление баса: От 0 дБ до +12 дБ при 50 Гц
- Габариты (Д x Ш x В): 260 мм x 195 мм x 74,6 мм (10-1/4 x 7-1/16 x 2-15/16 дюйма)
- Вес: 7,78 фунта (3,53 кг)

УСТРАНЕНИЕ НЕПОЛАДОК

Звук нечеткий, и индикатор ПИТАНИЯ не горит

- Отсутствует напряжение на выходах **BATT+** и/или **REM**, либо заземление плохое или отсутствует. Проверьте напряжение на выходах усилителя с помощью **вольтметра**.

Звук нечеткий, и индикатор PROTECT мигает каждые 4 секунды:

- Напряжение постоянного тока на выходе усилителя. Усилителю может потребоваться обслуживание; информацию об обслуживании см. на приложенном гарантийном талоне.

Нет звука и PROTECT, а индикаторы POWER мигают:

- Напряжение на соединении **BATT+** меньше 9 В. Проверьте систему зарядки автомобиля.

Звук нечеткий, и индикатор PROTECT включен

- Усилитель перегрелся. Убедитесь, что ничего не препятствует охлаждению усилителя в месте установки. Либо же напряжение на соединении **BATT+** может быть больше 16 В (или меньше 8,5 В). Проверьте систему зарядки автомобиля.

Предохранитель усилителя постоянно перегорает

- Провода подсоединены неправильно, или произошло короткое замыкание. Проверьте соединения проводов.

Искажение звука

- **GAIN** настроено неправильно. Проверьте настройки. Проверьте провода на предмет коротких замыканий или заземления. Возможна неисправность усилителя или источника аудиосигнала.

Музыке не хватает динамики или «мощи».

- При использовании входов на уровне динамиков проверьте правильность polarity соединений. Переключите **PHASE** назад и вперед между 0° и 180° и оставьте настройку с лучшим звуком.

Шум двигателя – вой или щелканье – в системе при включенном двигателе

- Усилитель принимает шум генератора переменного тока. Сначала проверьте соединения заземления на усилителе, поскольку неплотное или неправильное заземление является одной из основных причин шума. Уменьшите **GAIN**. Переместите аудиокабели **RCA** подальше от проводов питания. Может понадобиться установка фильтра шумов генератора переменного тока на линию питания между аккумулятором и генератором переменного тока.



HARMAN International Industries,
Incorporated 8500 Balboa Boulevard,
Northridge, CA 91329 USA
www.jbl.com

© 2019 HARMAN International Industries, Incorporated. Все права защищены. JBL – это торговая марка компании HARMAN International Industries Incorporated, зарегистрированной в США и других странах. Функции, характеристики и внешний вид могут изменяться без предварительного уведомления.

Торговая марка: JBL
Назначение товара: Активная акустическая система
Изготовитель: Харман Интернешнл Индастриз Инкорпорейтед, США, 06901 Коннектикут, г.Стамфорд, Атлантик Стрит 400, офис 1500
Страна происхождения: Китай
Импортер в Россию: ООО "ХАРМАН РУС СиАйЭс", Россия, 127018, г.Москва, ул. Двинцев, д.12, к 1
Гарантийный период: 1 год
Информация о сервисных центрах: www.harman.com/ru тел. +7-800-700-0467
Срок службы: 3 года



Товар сертифицирован

Дата производства: Дата изготовления устройства определяется по двум буквенным обозначениям из второй группы символов серийного номера изделия, следующих после разделительного знака «-». Кодировка соответствует порядку букв латинского алфавита, начиная с января 2010 года: 000000-MY00000000, где «M» - месяц производства (A - январь, B - февраль, C - март и т.д.) и «Y» - год производства (A - 2010, B - 2011, C - 2012 и т.д.).

Используйте устройство только по прямому назначению в соответствии с предоставленной инструкцией. Не пытайтесь самостоятельно вскрывать корпус товара и осуществлять ремонт. В случае обнаружения недостатков или дефектов, обращайтесь за гарантийным обслуживанием в соответствии с информацией из гарантийного талона. Особые условия хранения, реализации и (или) транспортировки не предусмотрены. Избегайте воздействия экстремальных температур, длительного воздействия влаги, сильных магнитных полей. Устройство предназначено для работы в жилых зонах. Срок годности не ограничен при соблюдении условий хранения.